

The background of the entire page is a grayscale collage of various chemical structures, including rings, chains, and functional groups, rendered in a slightly blurred and overlapping manner. An orange horizontal bar is positioned across the middle of the page, containing the company logo and report title.

pcc
ROKITA

2010

RAPORT ROCZNY
ANNUAL REPORT



2010

RAPORT ROCZNY
ANNUAL REPORT

Spis treści

Content

4

List Zarządu	5	Letter of the Management Board	5
Rok w pigułce	9	Highlights of the Year	9
Struktura PCC Rokita SA	12	Structure of PCC Rokita SA	12
Strategia rozwoju	15	Development strategy	15
Dane finansowe	19	Financial Data	19
Opinia niezależnego Biegłego Rewidenta	23	Opinion of independent certified auditor	23
Produkcja i sprzedaż	26	Sales and production	26
Grupa PCC	29	PCC Group	29

List Zarządu

Szanowni Państwo,

Przekazujemy na Państwa ręce niniejszy Raport Roczny stanowiący podsumowanie działalności PCC Rokita SA w 2010 roku.

Rok 2010 to dla naszej spółki czas intensywnej pracy nad dalszym efektywnym rozwojem prowadzonego biznesu. Konsekwentnie optymalizowaliśmy procesy technologiczne, co pozwoliło nam zminimalizować negatywne skutki gwałtownego i znacznego wzrostu cen surowców. Pomimo wzrostu kosztów osiągnęliśmy **zysk netto w wysokości 24,6 mln zł**. Podkreślenia wymaga również fakt, iż utrzymaliśmy na bardzo wysokim poziomie **zysk na działalności operacyjnej, który w 2010 roku wyniósł 35,8 mln zł**.

Zgodnie z przyjętą strategią, PCC Rokita SA konsekwentnie zmienia portfel produktów w kierunku bardziej wyspecjalizowanych i zaawansowanych technologicznie. Takie działania owocują dostrzegalnym wzmocnieniem pozycji konkurencyjnej i rynkowej Spółki.

Kluczowymi działaniami inwestycyjnymi w roku 2010 były prace związane z uruchomieniem pierwszego węzła elektrolizy membranowej oraz budową nowej wytwórni etoksylatów w Płocku (poprzez naszą spółkę zależną PCC Exol SA). Te dwie priorytetowe inwestycje zostały ukończone z sukcesem. Ponadto w 2010 roku Spółka kontynuowała szereg projektów inwestycyjnych rozpoczętych w latach poprzednich oraz uruchamiała nowe przedsięwzięcia.

Letter of the Management Board

Dear Sir or Madam,

We have pleasure to present the Annual Report which summarises the business activity of PCC Rokita SA in 2010.

The year 2010 was for our company a period of intensive work aimed at further, effective development of our business. Consistent optimisation of technological processes made it possible for us to minimise negative effects of a violent and significant increase of prices of raw materials. Despite the increase of costs **the net income amounted to PLN 24.6 million**. It should also be emphasised that we managed to maintain a very high level of **operating profit which in 2010 amounted to PLN 35.8 million**.

In accordance with the adopted strategy PCC Rokita SA consistently modifies the portfolio of products so that it includes goods which are more specialized and more technologically advanced. Such activities result in a visible strengthening of the Company's competitive and market standing.

The key investment activities in 2010 included the operations related to the start-up of the first membrane electrolysis unit and construction of a new ethoxylate production plant in Plock (through our subsidiary company PCC Exol SA). These two priority investments were successfully completed. Besides, in 2010 the Company continued a series of investment projects started in previous years and initiated new undertakings.

Łączna suma nakładów inwestycyjnych poniesionych w ubiegłym roku wyniosła 84 mln zł.

Podobnie jak w latach ubiegłych, działania PCC Rokita SA nie ograniczały się jedynie do sfery produkcyjnej. Dążąc do minimalizacji oddziaływań na środowisko naturalne, realizowaliśmy działania proekologiczne. Stosowaliśmy działania ujęte w programie „Responsible Care”, czego przykładem jest m.in. ograniczenie emisji do atmosfery par benzenu i chlorobenzenu.

Nasze działania zostały uhonorowane kilkoma nagrodami i wyróżnieniami. **PCC Rokita SA znalazła się w gronie Dolnośląskich Filarów Gospodarki**. Ranking ten wyróżnia firmy cechujące się stabilnością ekonomiczną oraz mające znaczący udział w rozwoju regionu. Nasza Spółka została także **Dolnośląskim Przedsiębiorcą Społecznym Roku 2010** w kategorii Dolnośląski Filantrop Roku. Zauważone zostały również działania w zakresie zarządzania zasobami ludzkimi – PCC Rokita SA otrzymała tytuł: **Solidny Pracodawca 2010**.

Wyrazy naszego uznania pragniemy przekazać wszystkim, którzy przyczyniają się do codziennych sukcesów naszej firmy. Wierzymy, iż udaje nam się realizować stawiane przed nami cele głównie dzięki zaangażowaniu całego zespołu pracowniczego.

Serdecznie zapraszamy Państwa do zapoznania się z Raportem Rocznym PCC Rokita SA za 2010 rok.



Wiesław Klimkowski
Prezes Zarządu



Rafał Zdon
Wiceprezes Zarządu

The total of capital expenditures incurred in the previous year amounted to PLN 84 million.

As in previous years, the activity of PCC Rokita SA was not limited only to production. By striving for minimisation of impact on natural environment we implemented pro-ecological activities. We implemented operations included in the „Responsible Care” programme such as reduction of emission of benzene and chlorobenzene steam.

Our activities have been recognised and awarded. **PCC Rokita SA has been recognised as one of the Lower Silesia Pillars of Economy**. This classification honours the companies which are economically stable and which play a significant part in region's development. Our Company has also been nominated for the title of the **Lower Silesia Social Entrepreneur of 2010** in the category of the Lower Silesia Philantropist of the Year. Company's activity in the scope of human resource management has also been recognised – PCC Rokita SA has received the title of: **Reliable Employer 2010**.

We would like to thank all those who contribute to everyday success of our company. We believe that we will manage to achieve our goals in particular due to active help and involvement of all our employees.

Please feel invited to read the Annual Report of PCC Rokita SA for 2010.



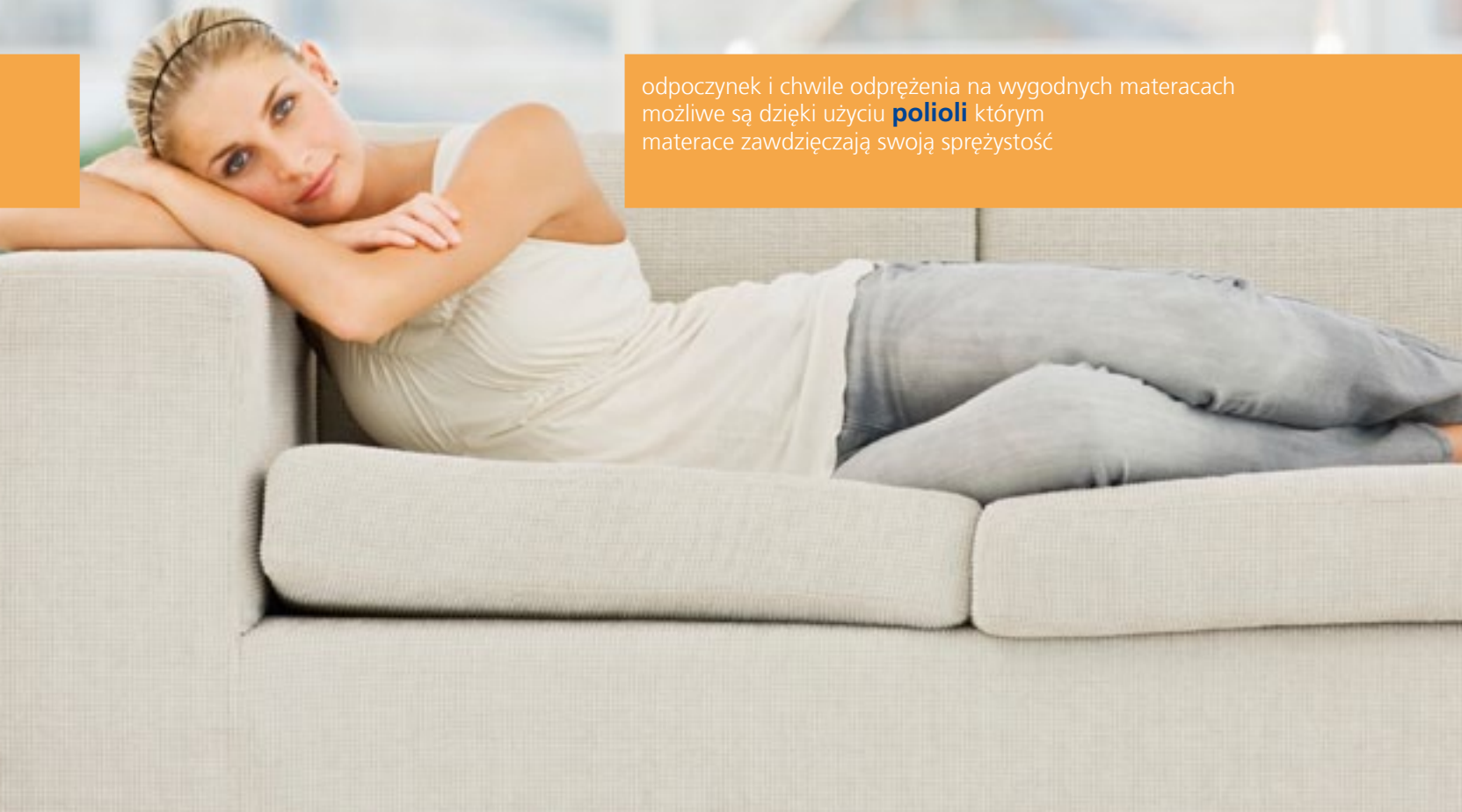
Wiesław Klimkowski
President of the Management Board



Rafał Zdon
Vice President of the Management Board

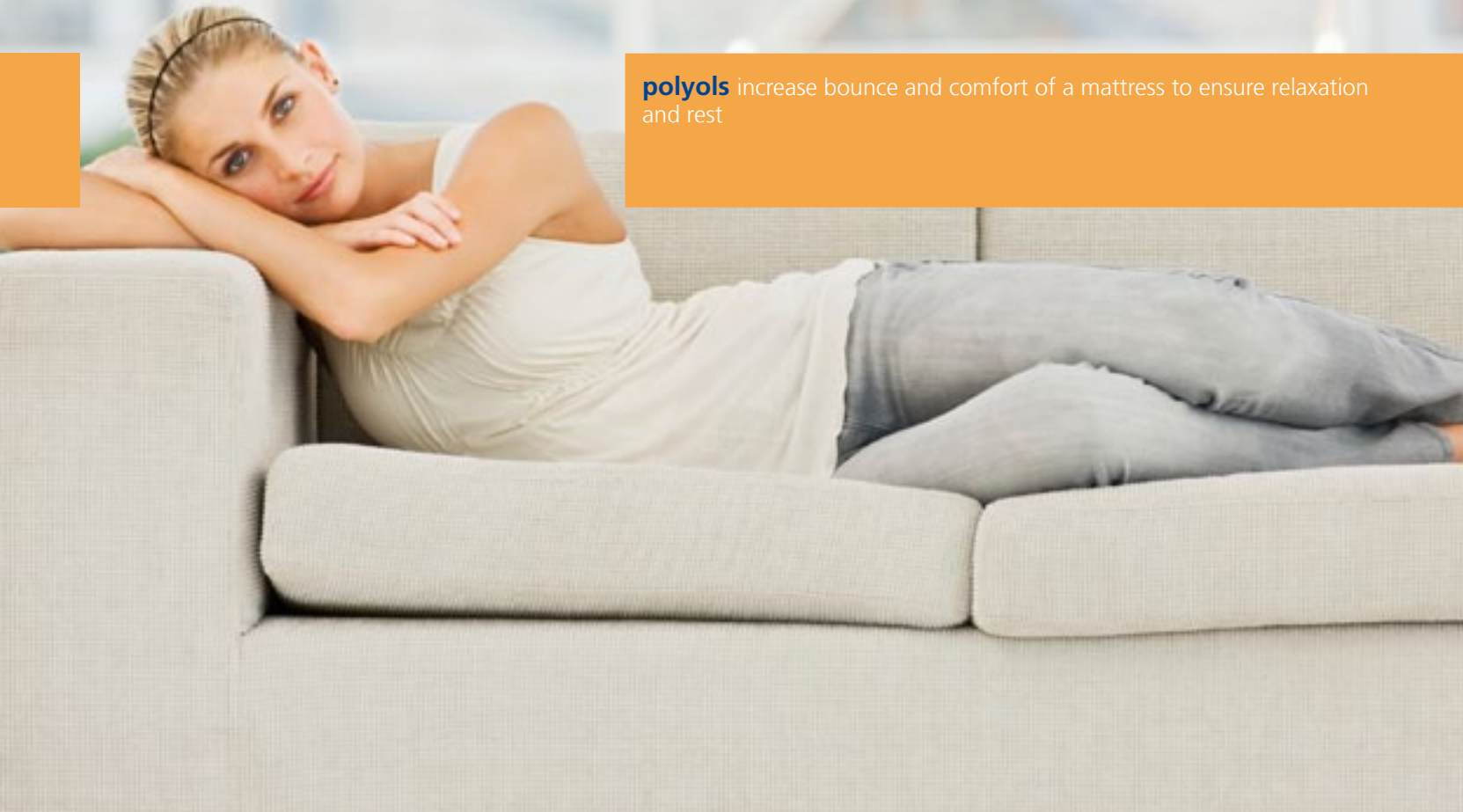
„Przyjemność jest początkiem i celem życia szczęśliwego”
– Epikur

odpoczynek i chwile odprężenia na wygodnych materacach
możliwe są dzięki użyciu **polioli** którym
materace zawdzięczają swoją sprężystość



'Pleasure is the beginning and goal of happy life'
– Epicurus

polyols increase bounce and comfort of a mattress to ensure relaxation and rest



Rok w pigułce

Uroczyste otwarcie instalacji Rokopolu iPol

Pod koniec 2009 roku Kompleks Rokopole uruchomił nową linię produkcyjną Rokopolu iPOL, innowacyjnego polioliu dedykowanego do produkcji materaców o podwyższonym komforcie. Oficjalne spotkanie inauguracyjne ten produkt na rynku odbyło się w styczniu 2010 roku. Ten rok był rokiem wdrożenia nowego produktu. Z dumą możemy podkreślić, iż obecnie w gospodarstwach domowych całej Europy użytkowanych jest prawie 2 miliony materaców wyprodukowanych na bazie Rokopolu iPOL.

Oficjalne otwarcie elektrolizy membranowej

Membranowa metoda wytwarzania chloru jest dziś metodą najbardziej zaawansowaną technologicznie, najmniej uciążliwą dla środowiska oraz pozwalającą istotnie obniżyć koszty wytwarzania. Jest to technologia zgodna z dyrektywą europejską IPPC i wypełnia ona wymagania dokumentu referencyjnego BAT (Najlepsza Dostępna Technologia). W październiku 2010 roku nastąpiło uroczyste otwarcie instalacji elektrolizy membranowej w PCC Rokita SA. Jest to pierwszy krok w kierunku całkowitej rezygnacji z technologii rtęciowej wytwarzania chloru w firmie.

Highlights of the Year

Opening of the iPol polyol installation

At the end of 2009 the Rokopol Polyols Business Unit launched a new production line of iPOL polyol – an innovative polyol for production of more comfortable mattresses. The official meeting to celebrate launching of this product was held in January 2010. It was the year in which a new product was launched but we are proud to say that approximately 2 million of mattresses based on Rokopol iPOL are already being used in households around Europe.

Official start-up of the membrane electrolysis unit

Membrane method of chlorine production is, at the moment, the most technologically advanced method with reduced impact on environment and it makes it possible to significantly reduce production costs. This technology is consistent with the European IPPC directive and it meets the requirements of the BAT (Best Available Technology) reference document. In October 2010 there was a special opening ceremony of the membrane electrolysis unit in PCC Rokita SA. It was the first step towards complete abandonment of the mercury-based chlorine production technology in the company.

Budowa nowej wytwórni etoksylatów w Płocku – PCC Exol SA

W roku 2010 zakończono prace nad nową wytwórnią etoksylatów w Płocku. Swoją działalność instalacja rozpoczęła na początku 2011 roku jako spółka Grupy PCC Rokita – PCC Exol SA. Lokalizacja nowej instalacji etoksylacji została wybrana nieprzypadkowo. Wybudowano ją na terenie przyległym do PKN Orlen SA, tak aby móc przetwarzać podstawowy surowiec do produkcji etoksylatów - tlenek etylenu na miejscu. Produkty z nowej instalacji znajdują bardzo szerokie zastosowania przemysłowe, m.in. w chemii gospodarczej, środkach higieny osobistej oraz przemyśle tekstylnym.

PCC ROKITA SA jednym z dolnośląskich Filarów Gospodarki 2010

Filary Polskiej Gospodarki to ranking przygotowany przez Puls Biznesu i czołową agencję badawczą Pentor Research International. Firmy wyróżnione jako Filary to spółki cechujące się stabilnością, mające znaczący udział w rozwoju regionu, zarówno jako pracodawcy, wspierający i promujący zatrudnienie, czy umożliwiające rozwój przedsiębiorczości, jak również zaangażowani w działania na rzecz rozwoju społeczności lokalnej.

PCC SE jedynym akcjonariuszem PCC Rokita SA

Po przeprowadzeniu procesu wykupu akcji mniejszościowych akcjonariuszy Spółki w kwietniu 2010 roku PCC SE została jedynym akcjonariuszem PCC Rokita SA.

Construction of a new ethoxylate production plant in Płock – PCC Exol SA

In 2010 the construction of a new ethoxylate production plant in Płock was completed. It started to operate at the beginning of 2011 as a company belonging to the PCC Rokita Group – PCC Exol SA. Location of the new ethoxylation unit was carefully selected. It was built on the ground adjacent to PKN Orlen SA so that it would be possible to process the basic raw material for ethoxylate production (ethylene oxide) on-site. The products from the new installation have plenty of industrial applications, e.g. in household chemistry, personal hygiene products and in textile industry.

PCC ROKITA SA – one of the Lower Silesian Pillars of Economy 2010

The Pillars of Polish Economy is a classification prepared by Puls Biznesu magazine and Pentor Research International, a leading research agency. The companies honoured as Pillars are characterised by stability, they have significantly contributed to the development of the region both as employers who support and promote employment and as the entities which support the development of entrepreneurship, or which are involved in activities for development of the local community.

PCC SE is the sole shareholder of PCC Rokita SA

After finalising the redemption of shares from Company's minority shareholders in April 2010 PCC SE became the sole shareholder of PCC Rokita SA.

Spełnienie wymogów rozporządzenia Parlamentu Europejskiego i Rady Europy nr 1907/2006 – tzw. REACH

Spółka pomyślnie zakończyła pierwszy etap procesu rejestracji substancji chemicznych przypadający na rok 2010 zgodnie z wymogami tzw. rozporządzenia REACH. W sumie w GK PCC Rokita zarejestrowano 30 substancji chemicznych, z czego dla 5 substancji dokumentację rejestracyjną przedłożono w imieniu producentów spoza UE, pełniąc tym samym funkcję Wyłącznego Przedstawiciela.

PCC Rokita SA jako pracodawca

Polityka personalna firmy oparta jest na zapewnieniu możliwości ciągłego rozwoju zawodowego swoim pracownikom. W roku 2010 uruchomiony został projekt szkoleniowy Kadry+ dofinansowywany przez Europejski Fundusz Społeczny. Prowadzono także prace nad systemem ocen kompetencji pracowniczych w celu zidentyfikowania obszarów do rozwoju poszczególnych pracowników. Działania te zostały docenione i spółka otrzymała tytuł: Solidny Pracodawca 2010.

Uruchomienie internetowej platformy zakupowej

Spółka uruchomiła specjalną internetową platformę zakupową, która stała się głównym narzędziem komunikacji w procesie zakupowym. Firma jako jedna z pierwszych wdrożyła moduł RFQ – request for quotation – umożliwiający składanie Dostawcom ofert w formie elektronicznej. Cały proces daje gwarancje pełnej poufności oraz najwyższe standardy bezpieczeństwa przekazu danych.

Fulfilment of requirements of the REACH Regulation No. 1907/2006 of the European Parliament and of the Council

The company successfully finalised the first stage of the chemical substance registration process required to be completed in 2010 pursuant to the REACH Regulation. In total 30 chemical substances were registered in the PCC Rokita Capital Group. Registration documents related to 5 of those substances were submitted on behalf of manufacturers from outside the EU and thus the company acted as the Sole Representative.

PCC Rokita SA as an employer

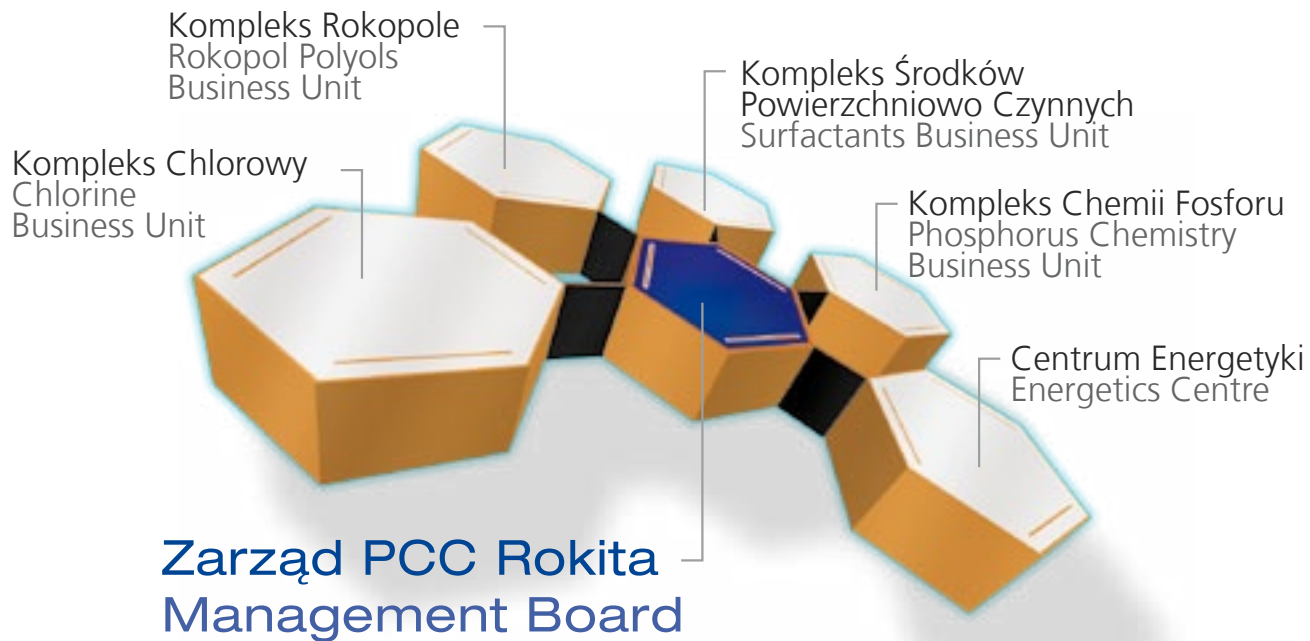
The HR policy of the company is based on the principle of providing employees with a possibility of continuous professional development. In 2010 a training programme Kadry+, co-financed from the European Social Fund, was launched. Besides, a system of evaluation of personnel qualifications was developed in order to identify areas for development of particular employees. These activities have been recognised and the company has been awarded with the title: Reliable Employer 2010.

Launching an online purchasing platform

The company launched a special web-based purchasing platform which has become the major communication tool in the purchasing process. The company has been one of the first to implement an RFQ (request for quotation) module which enables Suppliers to submit their offers in an electronic form. The entire process guarantees absolute confidentiality and highest safety standards for data transfer.

Struktura PCC Rokita SA

Structure of PCC Rokita SA



„Jeśli ktoś z nas pragnie poznać coś w sposób czysty, musi się od ciała wyzwolić i samą tylko duszą oglądać rzeczywistość”

– Sokrates



mydło w płynie
uzyskuje swoje właściwości: myjące, pianotwórcze i zwilżające,
dzięki zastosowaniu **surfaktantów**

'If you want to get a pure knowledge of a thing you have to free yourself from your body and see reality only with your soul'
– Socrates



liquid soap owes its cleaning, foaming and moisturising properties to the application of **surfactants**

Strategia rozwoju

Strategia rozwoju Spółki od kilku lat koncentruje się na zmianie portfela produktów. Kluczem do sukcesów PCC Rokita SA jest elastyczność i innowacyjność. Konsekwentnie zmierzamy w kierunku tworzenia produktów bardziej wyspecjalizowanych oraz zaawansowanych technologicznie. Na rynku firma chce konkurować nie tylko pod względem cenowym, ale przede wszystkim jakościowym produktów oraz poprzez udzielanie profesjonalnego wsparcia technicznego naszym klientom.

Główne założenia naszej strategii to:

- zwiększenie potencjału produkcji,
- poprawa efektywności,
- podnoszenie konkurencyjności i jakości wybranych produktów,
- wzrost bezpieczeństwa technologicznego instalacji,
- udoskonalanie systemu ochrony środowiska naturalnego.

Mając na uwadze powyższe przesłanki, w 2010 roku kontynuowano rozpoczęte w poprzednich latach projekty inwestycyjne oraz uruchamiano nowe przedsięwzięcia. **Łączna suma nakładów inwestycyjnych poniesionych przez PCC Rokita SA w 2010 roku wyniosła 84 mln zł.** Mimo tak wielu dokonanych inwestycji, PCC Rokita SA nadal nie ustaje w planowaniu kolejnych. **Plan inwestycyjny Spółki na lata 2011 - 2013 obejmuje projekty o łącznej wartości około 300 mln zł.**

Development strategy

For the last few years the company's development strategy has focused on modification of the product portfolio. Elasticity and innovation is the key to PCC Rokita SA success. We consistently strive to create more specialised and more technologically advanced products. The company want to be competitive in the market not only in respect of prices but first of all in respect of the quality of products and professional technical support provided to our clients.

The main assumptions of our strategy include:

- increase of the production capacity,
- improvement of effectiveness,
- increase of competitiveness of selected products and their quality,
- increase of the technological safety of installations,
- improvement of the system of environmental protection.

Taking into consideration the foregoing factors, in 2010 our company continued the investment projects started in previous years and launched new ones. **The total of capital expenditures incurred by PCC Rokita SA in 2010 amounted to PLN 84 million.** Despite so many investments made so far PCC Rokita SA is still planning next ones. **The Company's investment plan for the years 2011–2013 includes projects of the total value of approximately PLN 300 million.**

W roku 2010 prowadzone były następujące zadania inwestycyjne:

- częściowa modernizacja instalacji elektrolizy (z rtęciowej na membranową);
- modernizacja instalacji odsiarczania solanki;
- budowa wytwórni HCl;
- rewitalizacja wytwórni MCB;
- modernizacja stacji destylacji dwuchlorobenzenów;
- wdrożenie nowej gamy plastyfikatorów fosforoorganicznych;
- budowa IV ciągu produkcyjnego polioli wraz z bazą magazynową;
- budowa stacji absorpcji HCl wraz z bazą magazynową;
- modernizacja punktów załadunku i rozładunku;
- budowa podczyszczalni ścieków przemysłowych;
- modernizacja sieci elektroenergetycznych;
- modernizacja sieci i węzłów centralnego ogrzewania na terenie PCC Rokita SA i miasta Brzeg Dolny.

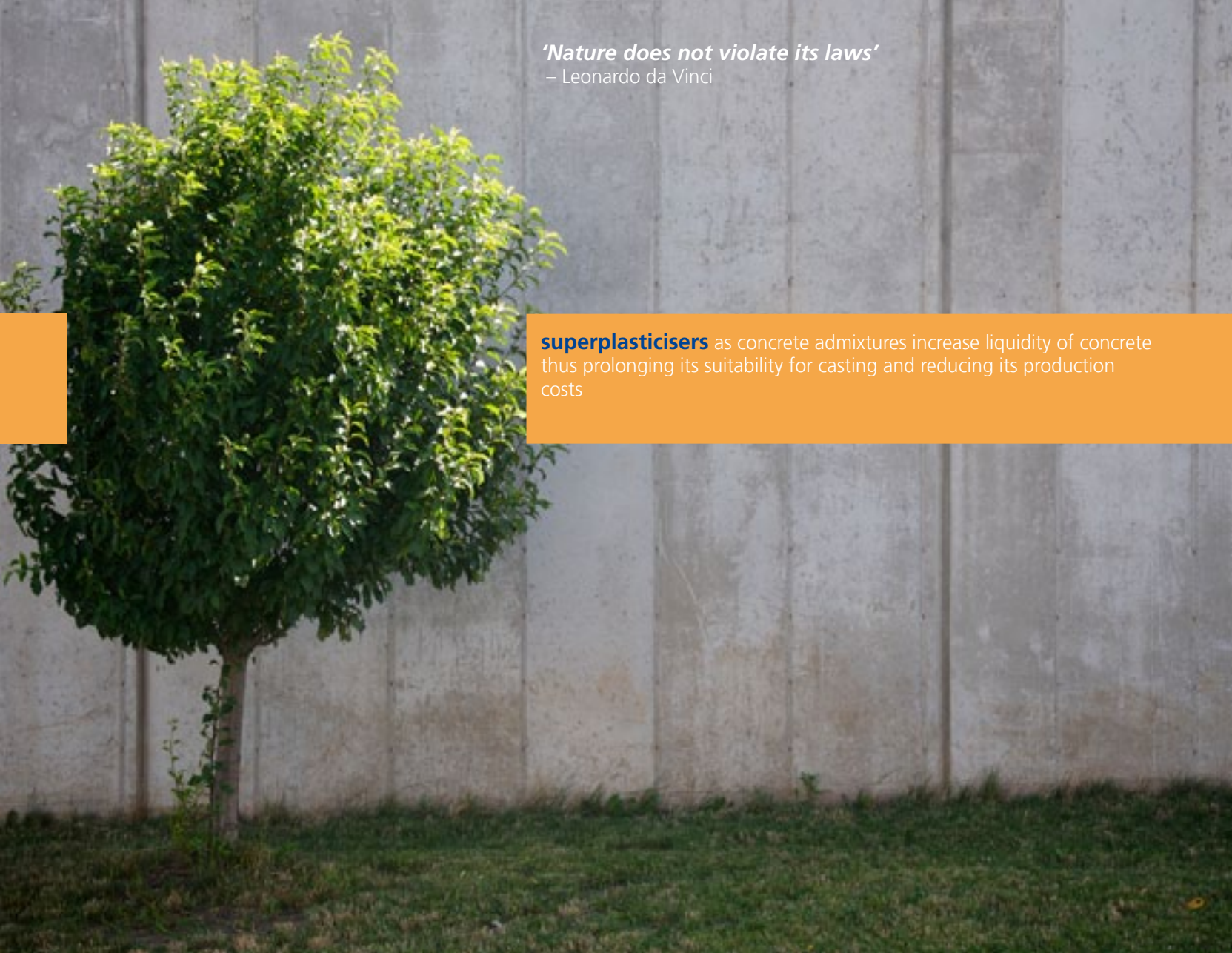
In 2010 the following investment tasks were conducted:

- partial modernisation of the electrolysis unit (from mercury-to membrane-based);
- modernisation of the brine desulphurisation plant;
- construction of the HCl plant;
- revitalisation of the MCB plant;
- modernisation of the dichlorobenzene distillation installation;
- introduction of a new assortment of phosphoroorganic plasticisers;
- construction of the 4th polyol production line with a storage facility;
- construction of the HCl absorption station with a storage facility;
- modernisation of loading and unloading terminals;
- construction of the industrial wastewater pretreatment plant;
- modernisation of the electric power supply network;
- modernisation of the central heating network and units in the grounds of PCC Rokita SA and in the territory of the town of Brzeg Dolny.

„Natura nie łamie swych praw”

– Leonardo da Vinci

superplasyfikatory dodane do betonu powodują zwiększenie jego płynności, przez co beton dłużej nadaje się do wylewania i obniża się koszty jego wytworzenia

A young, rounded green tree stands in front of a grey concrete wall. The wall is composed of vertical panels. The ground in the foreground is covered in green grass. The scene is brightly lit, suggesting a sunny day.

'Nature does not violate its laws'

– Leonardo da Vinci

superplasticisers as concrete admixtures increase liquidity of concrete thus prolonging its suitability for casting and reducing its production costs

Dane finansowe

Financial Data

	01.01.2009-31.12.2009 w PLN in PLN	01.01.2010-31.12.2010 w PLN in PLN
Przychody ze sprzedaży Sales revenue	735 450 706	838 293 001
Koszt własny sprzedaży Cost of goods (COGS)	(609 309 460)	(736 668 790)
Zysk (strata) brutto ze sprzedaży Gross profit (loss) on sales	126 141 246	101 624 211
Koszty sprzedaży Selling expenses	(50 759 884)	(54 347 353)
Koszty ogólnego zarządu General and administrative expenses	(33 992 315)	(36 163 196)
Pozostałe przychody operacyjne Other operating income	19 632 435	27 195 569
Pozostałe koszty operacyjne Other operating expenses	(24 544 358)	(2 517 288)
Zysk (strata) na działalności operacyjnej Profit (loss) on operating activities	36 477 125	35 791 944

	01.01.2009-31.12.2009 w PLN in PLN	01.01.2010-31.12.2010 w PLN in PLN
Przychody finansowe Financial income	52 715 980	14 142 653
Koszty finansowe Financial expenses	(43 520 901)	(20 269 408)
Zysk (strata) przed opodatkowaniem Profit (loss) before tax	45 672 204	29 665 189
Podatek dochodowy Income tax	(346 300)	(5 093 274)
Zysk (strata) netto z działalności kontynuowanej Net profit (loss) from continued operations	45 325 904	24 571 915
Zysk (strata) netto Net profit (loss)	45 325 904	24 571 915

	Stan na 31.12.2009 w PLN As at 31.12.2009 in PLN	Stan na 31.12.2010 w PLN As at 31.12.2010 in PLN
AKTYWA ASSETS		
Aktywa trwałe Fixed assets	778 078 535	815 250 712
Rzeczowe aktywa trwałe Tangible fixed assets	743 329 332	741 273 045
Wartości niematerialne Intangible fixed assets	6 087 450	9 718 162
Inwestycje w jednostkach stowarzyszonych Investments in associated companies	1 399 182	1 899 182

AKTYWA ASSETS	Stan na 31.12.2009 w PLN As at 31.12.2009 in PLN	Stan na 31.12.2010 w PLN As at 31.12.2010 in PLN
Inwestycje w jednostkach zależnych Investments in subsidiaries	16 755 311	52 774 190
Inwestycje w pozostałych jednostkach Investments in other entities	6 005	6 005
Aktywa z tytułu podatku odroczonego Deferred tax assets	10 501 255	9 580 128
Pozostałe aktywa Other assets	-	-
Aktywa obrotowe Current assets	138 592 493	174 340 079
Zapasy Inventory	51 475 044	61 855 479
Należności z tytułu dostaw i usług oraz pozostałe należności Trade debtors and other receivables	64 302 791	88 583 353
Pozostałe aktywa finansowe Other financial assets	938 802	3 298 819
Należności z tytułu podatku dochodowego Income tax receivables	1 150 658	-
Pozostałe aktywa Other assets	2 101 515	2 807 569
Środki pieniężne i ich ekwiwalenty Cash and cash equivalents	18 623 683	17 794 859
SUMA AKTYWÓW TOTAL ASSETS	916 671 028	989 590 792

PASYWA EQUITY & LIABILITIES	Stan na 31.12.2009 w PLN As at 31.12.2009 in PLN	Stan na 31.12.2010 w PLN As at 31.12.2010 in PLN
Kapitał własny Equity	318 376 864	295 186 327
Wyemitowany kapitał akcyjny Issued share capital	18 265 036	18 265 036
Kapitały rezerwowe Reserve capital	169 199 429	169 199 429
Zyski zatrzymane Retained profits	130 912 400	107 721 862
Zobowiązania długoterminowe Long-term liabilities	255 279 401	485 827 763
Zobowiązania krótkoterminowe Short-term liabilities	343 014 763	208 576 702
SUMA PASYWÓW TOTAL LIABILITIES	916 671 028	989 590 792

Opinia niezależnego Biegłego Rewidenta dla Walnego Zgromadzenia oraz Rady Nadzorczej PCC ROKITA SA

Przeprowadziliśmy badanie sprawozdania finansowego PCC ROKITA SA z siedzibą w Brzegu Dolnym, na które składa się:

- sprawozdanie z sytuacji finansowej sporządzone na 31 grudnia 2010 roku, które po stronie aktywów i pasywów zamyka się sumą 989.590.792 zł;
- rachunek zysków i strat za rok obrotowy od 1 stycznia do 31 grudnia 2010 roku wykazujący zysk netto w wysokości 24.571.915 zł;
- sprawozdanie z całkowitych dochodów za okres od 1 stycznia do 31 grudnia 2010 roku wykazujące całkowity dochód w wysokości 24.571.915 zł;
- sprawozdanie ze zmian w kapitale własnym za rok obrotowy od 1 stycznia do 31 grudnia 2010 roku wykazujące spadek kapitału własnego o kwotę 23.190.538 zł;
- sprawozdanie z przepływów pieniężnych, za rok obrotowy od 1 stycznia do 31 grudnia 2010 roku wykazujące zmniejszenie stanu środków pieniężnych netto o kwotę 828.824 zł;
- dodatkowe informacje i objaśnienia.

Za sporządzenie zgodnego z obowiązującymi przepisami sprawozdania finansowego oraz sprawozdania z działalności jest odpowiedzialny Zarząd Spółki.

Zarząd oraz członkowie Rady Nadzorczej Spółki są zobowiązani do zapewnienia, aby sprawozdanie finansowe oraz sprawozdanie z działalności

Opinion of independent certified auditor for the General Meeting and the Supervisory Board of PCC ROKITA SA

We have audited the financial statement of PCC ROKITA SA with its registered office in Brzeg Dolny, consisting of:

- report on the financial standing of the company prepared as per 31 December 2010, that on the assets and liabilities account presented the sum of PLN 989,590,792;
- profit and loss account for the accounting year starting on 1 January and ending on 31 December 2010 showing net profit amounting to PLN 24,571,915;
- total income report for the period from 1 January to 31 December 2010, showing total income amounting PLN 24,571,915;
- a report on changes in equity capital for the accounting year from 1 January to 31 December 2010 showing reduction of equity by PLN 23,190,538;
- a report on cash flow, for the accounting year from 1 January to 31 December 2010 showing reduction of the net cash balance by PLN 828,824;
- additional information and explanations.

The entity responsible for preparation of the financial statement and of the report on activity in accordance with applicable regulations is Company's Management Board.

The Management Board and members of the Company's Supervisory Board are obliged to ensure that the financial statement and the report on

spełniały wymagania przewidziane w ustawie z 29 września 1994 roku o rachunkowości (Dz.U. z 2009 roku, nr 152, poz. 1223, z późn. zm.), zwanej dalej „ustawą o rachunkowości”.

Naszym zadaniem było zbadanie i wyrażenie opinii o rzetelności, prawidłowości i jasności tego sprawozdania finansowego oraz prawidłowości ksiąg rachunkowych stanowiących podstawę jego sporządzenia.

Badanie sprawozdania finansowego przeprowadziliśmy stosownie do postanowień:

1. rozdziału 7 ustawy o rachunkowości,
2. krajowych standardów rewizji finansowej, wydanych przez Krajową Radę Biegłych Rewidentów w Polsce.

Badanie sprawozdania finansowego zaplanowaliśmy i przeprowadziliśmy w taki sposób, aby uzyskać racjonalną pewność, pozwalającą na wyrażenie opinii o sprawozdaniu.

W szczególności, badanie obejmowało sprawdzenie poprawności zastosowanych przez Spółkę zasad (polityki) rachunkowości i znaczących szacunków, sprawdzenie – w przeważającej mierze w sposób wyrywkowy – dowodów i zapisów księgowych, z których wynikają liczby i informacje zawarte w sprawozdaniu finansowym, jak i całościową ocenę sprawozdania finansowego.

Uważamy, że badanie dostarczyło wystarczającej podstawy do wyrażenia miarodajnej opinii.

Naszym zdaniem, sprawozdanie finansowe, obejmujące dane liczbowe i objaśnienia słowne:

- przedstawia rzetelnie i jasno wszystkie informacje istotne dla oceny

company's activity meet the requirements provided for in the Accounting Act of 29 September 1994 (Dz.U. [Journal of Laws] of 2009, No. 152, Item 1223, as amended), hereinafter referred to as the 'Accounting Act'.

Our task was to analyse and provide opinion on reliability, correctness and clarity of this financial statement and correctness of the books which were the basis for drawing up of the statement.

We have audited the financial statement in accordance with the provisions of:

1. chapter 7 of the Accounting Act,
2. national auditing standards issued by the National Chamber of Statutory Auditors in Poland.

The audit of the financial statement was planned and conducted in a way that gave us confidence sufficient to express our opinion on the statement.

The audit included, in particular, verification of correctness of the accounting regulations (policy) and significant calculations applied by the Company, verification (in majority at random) of accounting documents and books on which the numbers found in the financial statement have been based, as well as a general assessment of the financial statement.

We believe that the audit provided us with a sufficient basis to express a reliable opinion.

In our opinion the financial statement, including the figures and other explanations:

- presents in a reliable and clear manner all the information important for evaluation of the economic and financial standing of

sytuacji majątkowej i finansowej PCC ROKITA SA na 31 grudnia 2010 roku, jak też jej wyniku finansowego za rok obrotowy od 1 stycznia do 31 grudnia 2010 roku,

- zostało sporządzone zgodnie z Międzynarodowymi Standardami Rachunkowości, Międzynarodowymi Standardami Sprawozdawczości Finansowej oraz związanymi z nimi interpretacjami ogłoszonymi w formie rozporządzeń Komisji Europejskiej, a w zakresie nieuregulowanym w tych standardach – stosownie do wymogów ustawy o rachunkowości i wydanych na jej podstawie przepisów wykonawczych oraz na podstawie prawidłowo prowadzonych ksiąg rachunkowych,
- jest zgodne z wpływającymi na treść sprawozdania finansowego przepisami prawa i postanowieniami statutu Spółki.

Sprawozdanie z działalności Spółki jest kompletne w rozumieniu art. 49 ust. 2 ustawy o rachunkowości, a zawarte w nim informacje, pochodzące ze zbadanego sprawozdania finansowego, są z nim zgodne.

Katowice, 25 marca 2011

BDO Sp. z o.o.
ul. Postępu 12
02-676 Warszawa

Podmiot uprawniony do badania sprawozdań finansowych nr 3355
Kluczowy biegły rewident przeprowadzający badanie
i działający w imieniu BDO Sp. z o.o.:

Leszek Kramarczuk
Członek Zarządu
Biegły Rewident
nr ewid. 1920

PCC ROKITA SA as on 31 December 2010 as well as of its financial result for the accounting year from 1 January to 31 December 2010,

- has been drawn up in accordance with the International Accounting Standards, International Financial Reporting Standards and interpretations related to such standards and announced in the form of regulations of the European Commission and, in the scope not regulated in such standards, in accordance with the requirements of the Accounting Act and the secondary legislation to the said Act and also on the basis of correctly maintained books,
- is consistent with the legal regulations and provisions of the Company's Articles of Association which have an influence on the content of the financial statement.

According to Art. 49 (2) of the Accounting Act the report on Company's activity is complete whilst the information contained therein and derived from the audited financial statement is consistent with the said statement.

Katowice, 25 March 2011

BDO Sp. z o.o.
ul. Postępu 12
02-676 Warszawa

Entity authorised to audit financial statements no. 3355
Key auditor conducting the audit and acting on behalf of BDO Sp. z o.o.:

Leszek Kramarczuk
Member of the Management Board
Certified Auditor
no. 1920

Produkcja i sprzedaż

Sales and production

26

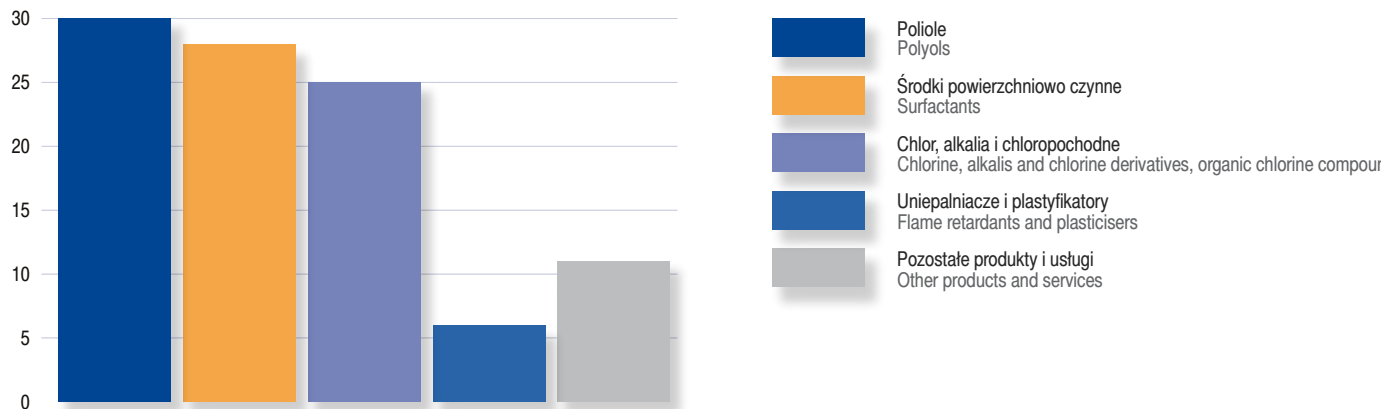
W 2010 roku produkcja sprzedana wzrosła o ponad 15% w porównaniu do roku poprzedniego.

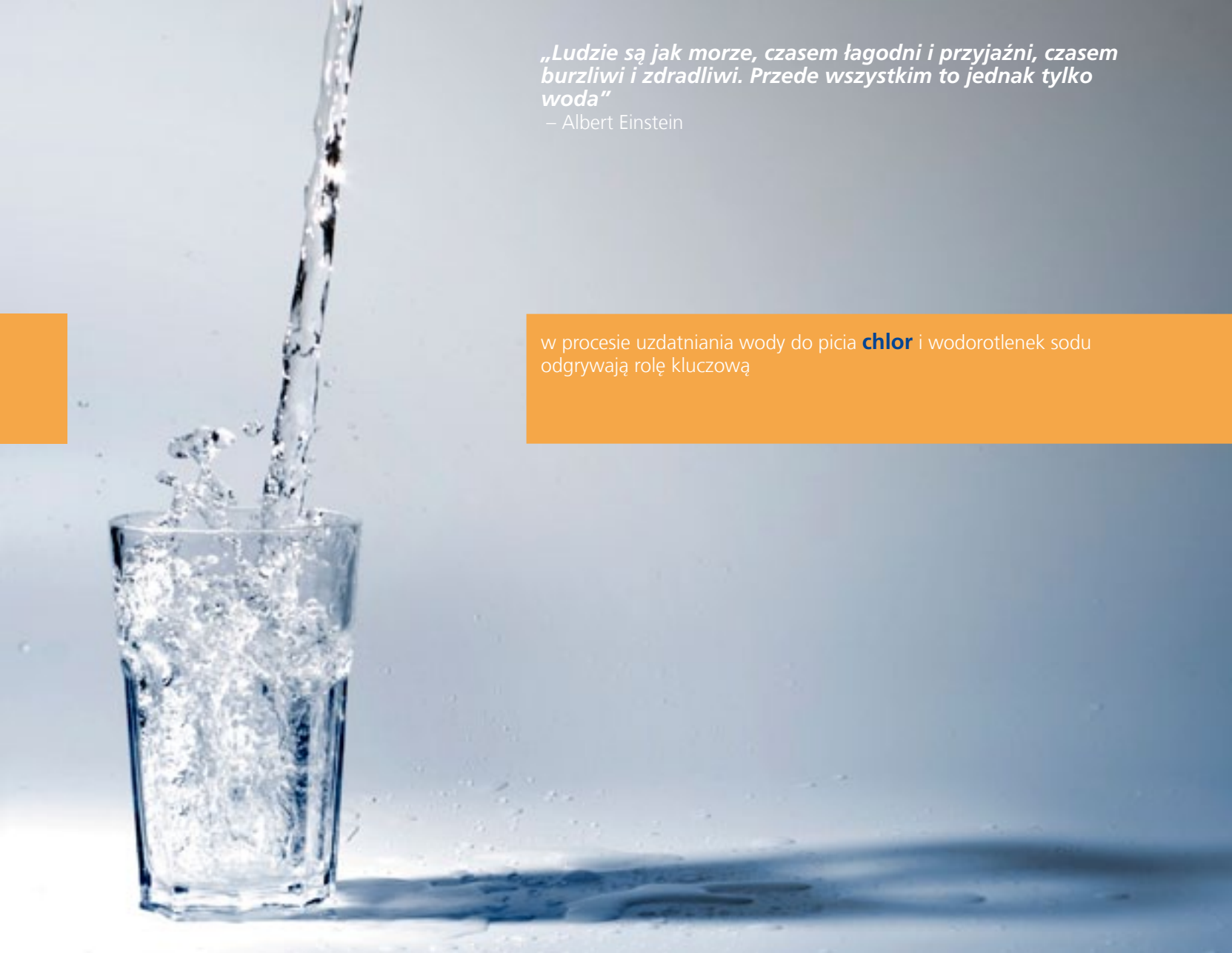
Do najważniejszych grup wyrobów należą poliole, środki powierzchniowo czynne oraz alkalia i chloropochodne. Stanowią one razem prawie 83% całej sprzedaży.

In 2010 the production sold amounted to over 15% when compared to the previous year.

The most important product groups include polyols, surfactants as well as alkalis and chlorine derivatives. All of them constitute nearly 83% of the total sales.

Struktura sprzedaży w 2010 r. Sales structure in 2010





„Ludzie są jak morze, czasem łagodni i przyjaźni, czasem burzliwi i zdradliwi. Przede wszystkim to jednak tylko woda”

– Albert Einstein

w procesie uzdatniania wody do picia **chlor** i wodorotlenek sodu odgrywają rolę kluczową

'People are like the sea, sometimes gentle and friendly and sometimes wild and treacherous. First of all, however, it's only water.'

– Albert Einstein

chlorine and sodium hydroxide are of key importance in the process of treatment of drinking water



Grupa PCC

PCC Rokita SA wchodzi w skład międzynarodowej Grupy Kapitałowej PCC kierowanej przez spółkę PCC SE z siedzibą w Duisburgu.

Jako holding, PCC SE posiada pośrednie i bezpośrednie udziały w około 70 przedsiębiorstwach. Podstawowym obszarem działalności są znajdujące się w procesie transformacji i dynamicznego rozwoju rynki krajów Europy Środkowej i Wschodniej. PCC SE ze swojej centrali w Duisburgu ustala ogólną strategię międzynarodową dla Grupy, a podmioty zależne kierują działalnością operacyjną na miejscu. Podejmując odpowiednie działania komunikacyjne i inwestycyjne, PCC SE stwarza i wzmacnia przesłanki do wzrostu Grupy i wykorzystania efektów synergii. Poprzez spółki zależne i przedstawicielstwa Grupy marka „PCC” jest dzisiaj obecna w 12 krajach.

Grupa PCC swoją działalność prowadzi w 3 pionach:

- Chemii,
- Energii,
- Logistyki.

Wykorzystywanie efektu synergii pomiędzy tymi pionami przyczynia się do stabilnego wzrostu zarówno przychodów jak i rentowności całej Grupy.

PCC Group

PCC Rokita SA belongs to the international PCC Capital Group managed by PCC SE with its registered office in Duisburg.

As a holding company PCC SE has direct and indirect share in approximately 70 companies. The basic fields of activity are Central and Eastern Europe markets which are undergoing transformation and dynamic development. From its central office in Duisburg PCC SE determines a general international strategy for the Group whilst its subsidiaries manage the operational activity locally. By taking appropriate communication and investment actions PCC SE creates and strengthens the grounds for growth of the Group and for use of synergy effects. By means of its Group's subsidiaries and agencies the PCC brand is now present in 12 countries.

The PCC Group conducts its operations in 3 fields:

- Chemistry,
- Energy,
- Logistics.

Taking advantage of the synergy effect between these divisions contributes to a stable growth both of income and profitability of the entire Group.



Pion Chemii Chemistry Division

- produkcja i przetwarzanie surowców chemicznych
production and transformation of chemical raw materials
- handel surowcami chemicznymi
trading in chemical raw materials
- handel koksem i antrycytem
trading in coke and anthracite



Pion Energii Energy Division

- budowa i eksploatacja elektrowni, szczególnie w zakresie odnawialnych źródeł energii
construction and operation of power plants, in particular in the scope of renewable sources
- handel nośnikami energii i uprawnieniami do emisji
trading in energy carriers and emission rights

Pion Logistyki Logistics Division

- transport intermodalny – m.in. regularne zwarte pociągi kontenerowe, dostawy „od drzwi – do drzwi” klienta
intermodal transport, including regular, unit container trains, door-to-door delivery
- świadczenie usług logistycznych
provision of logistics services
- transport drogowy
road transport
- transport kolejowy i dzierżawa wagonów
railway transport and wagon lease

The background of the image is a dark grey to black gradient with a pattern of white, semi-transparent chemical structures. These structures include various organic molecules such as benzene rings, alkenes, and amides, some with labels like 'CHCH3', 'H2C', and 'HO'. The structures are arranged in a way that creates a sense of depth and movement, as if they are floating or moving across the frame.

pcc
ROKITA